



Автор текста Анна Лещинская  
Архитектор Мартин Вагнер (Martin Wagner)  
Фото: © Райнер Блюнк (Reiner Blunck)

## Элитная смотровая площадка



Дом, построенный швейцарским архитектором Марином Вагнером в Порто Ронко (Швейцария), в том самом городке, где когда-то жил писатель Эрих Мария Ремарк, – это геометрически простая и лишенная декора конструкция. Интерьер постройки не отвлекает от созерцания жемчужины Альп – озера Лаго Маджоре



Для того чтобы обогатить внешний облик минималистской постройки архитектор расположил два объема здания под углом относительно друг друга и соединил их верхние части бетонной балкой. Таким образом, создается впечатление, что главный фасад имеет эффектный фигурный вырез. Пятно застройки особняка – это треугольник со сторонами 32, 15 и 27 м



Объединив зону бассейна с террасой и остекленной гостиной, автор проекта создал территорию отдыха, которая благодаря мягкому климату, необычному ландшафту и живописным видам стала основной в особняке



Затевая строительство в таком живописном месте, как спускающийся вниз террасами берег озера Лаго Маджоре, архитектор и будущий обладатель нового дома принимали во внимание уникальность окружающего пейзажа. Здание стоит у водоема на треугольном участке, ограниченном с одной стороны соседним домом, а с другой — лесным массивом, и повторяет форму земельного надела. В архитектонике обыгрывается рельеф и вид на озеро. Центральное положение здесь занимает площадка, объединяющая гостиную, террасу и бассейн. Водная поверхность бассейна разворачивается точно на уровне гостиной; кажется, что гладь воды является частью самого Лаго Маджоре. Это главная находка архитектора, позволяющая наслаждаться панорамным видом одного из красивейших швейцарских пейзажей почти на уровне птичьего полета. Кроме столовой-гостиной на первом этаже расположены каминная, кухня и служебное помещение.

Кухонные шкафы скрыты за раздвижной дверью, представляющей собой черную грифельную доску, придуманную для развлечения хозяина — профессионального художника-графика. Прямо за раздвижной дверью — зеркало, отражающее все тот же потрясающий вид, — одним из основных условий жильцов было его обязательное присутствие во всех жилых помещениях. На втором этаже находятся студия и комната для гостей. Все структурные элементы выполнены из бетона, для отделки применялась сырая и неокрашенная штукатурка. Полы в спальнях деревянные, в других помещениях бетонные. В ванных комнатах использована побелка. Автор проекта так объясняет аскетический, брутальный характер дизайна: «Основными декорациями здесь служит пейзаж, а не мое строение». Однако именно благодаря уникальности данной конструкции, играющей роль идеальной смотровой площадки, можно по-настоящему оценить красоту местной природы.



Стену дома можно представить в виде своеобразного «пирога», состоящего из следующих слоев: монолитного бетона (толщина – 20 см), изолирующего материала (12 см), кирпича (8 см), штукатурки (2 см). Наружная отделка фасада выполнена с применением сухого бетона



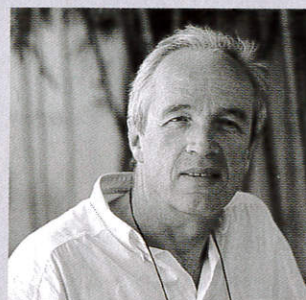
Толщина алюминиевых рам Alusuisse – 70 мм. Для остекления применены двойные стеклопакеты с аргонной камерой и защитным слоем, предотвращающим проникновение «вредного» ультрафиолета





Дверь гостевой спальни выходит непосредственно на террасу. Это помещение имеет эксплуатируемую крышу, на которой устроен газон, а также домашняя обсерватория

## информация



## АРХИТЕКТОР

**Мартин Вагнер**  
(Martin Wagner)

Родился в 1947 году в Базеле (Швейцария). В период с 1969 по 1972 год обучался в Высшей архитектурно-инженерной школе Бругг-Виндиш (Швейцария). Позже сотрудничал с известным американским бюро SCI-ARC, а также работал

в различных компаниях Парижа и Базеля. В середине 1980-х годов был приглашенным профессором Высшей технической школы Цюриха. В 1983-м Мартин Вагнер основал собственное архитектурное бюро, офис которого находится в Кароне (Швейцария).

ХАРАКТЕРИСТИКА  
ОБЪЕКТА

**Объект:** частный жилой дом в Порто Ронко (Швейцария)

**Начало проектирования:** 2004 г.

**Окончание строительства:** 2006 г.

**Реализация:** строительство – ATP ZURICH

**Основные материалы:** бетон, стекло, дерево

**Количество этажей:** два  
**Общая площадь:** 280 кв. м  
**Жилая площадь:** 200 кв. м  
**Общий объем:** 1 500 куб. м  
**Объемно-пространственное решение:** сложный элемент, на плане имеющий форму треугольника

**Участок:** имеет сложный рельеф, площадь – около 5 000 кв. м, под застройку отведено 683 кв. м, лесной массив занимает 4 000 кв. м

**Конструкция:** бетонный монолитный каркас, смешанный тип кровли; второй этаж опирается на колонну и плоскость восточного фасада; подвальный этаж отсутствует, технические помещения расположены в свободном пространстве между основным объемом и задней под-

порной стеной; толщина стеновых ограждений – 42 см

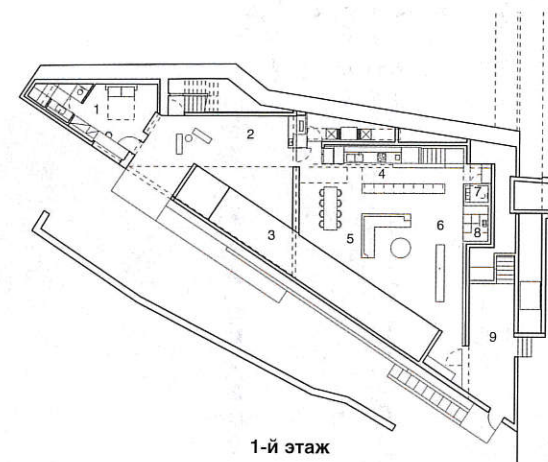
**Тип фундамента:** опорная бетонная плита толщиной 20 см

**Ориентация по сторонам света:** главный фасад обращен на юго-восток

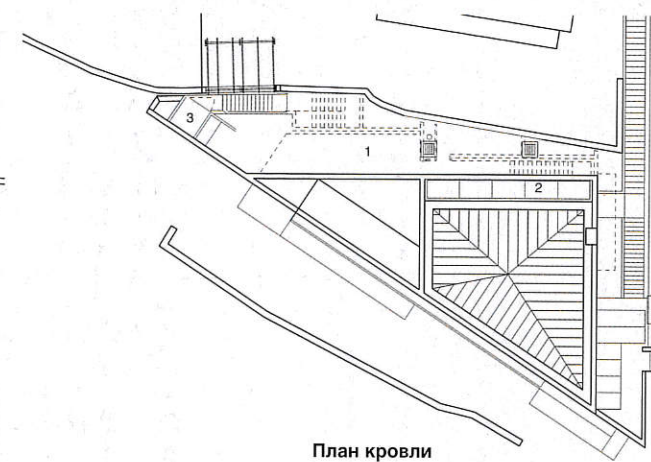
**Внутренняя отделка:** сырая гипсовая штукатурка, финишная штукатурка, дубовый паркет

**Наружная отделка:** сухая штукатурка

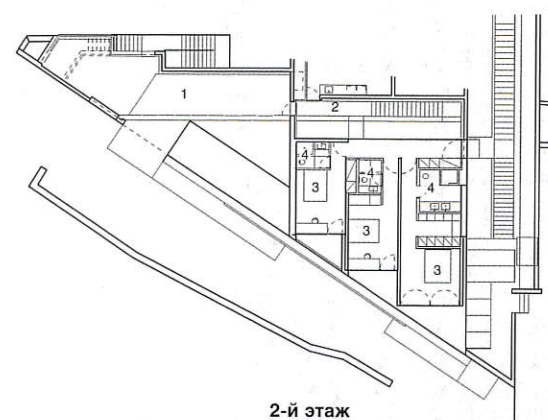
**Комплектация и оборудование:** тепловой насос – OERTLI; сантехническое оборудование – DORNBRACHT



1-й этаж



План кровли



2-й этаж

## Экспликация

## 1-й этаж

1. Гостевая комната
2. Терраса
3. Бассейн
4. Кухня
5. Столовая
6. Гостиная
7. Санузел
8. Каминная
9. Холл

## 2-й этаж

1. Холл
2. Прачечная
3. Спальни
4. Ванные комнаты

## План кровли

1. Кровельный газон
2. Система световых фонарей
3. Обсерватория